

ЦВ-0012

Затверджена: наказом Укрзалізниці № 101-Ц
від 5 травня 1997 року

ПРОГРАМА МЕТОДИКА

**З РЕМОНТУ І ВИПРОБУВАННЯ ГОЛОВНОЇ ЧАСТИНИ УМ. № 466.110
ПОВІТРОРозПІДЛЬНИКА УМ. № 483.000 (483М.000)**

Київ
1998

ВСТУП

Даною програмою-методикою встановлюється порядок проведення ремонту і випробовування головної частини ум. № 466.110, яка є взаємозамінною при постановці на вагони з головною частиною ум. № 270.023 повітророзподільника ум. № 483.000 (483М. 000).

1 ЗАГАЛЬНІ ПОЛОЖЕННЯ

Головні частини ум. № 466.110, які надходять на АКП із заводськими пломбами, і гарантійний термін яких не закінчився (1,5 року), а також частини, які не знаходилися в експлуатації більше 6 місяців після виготовлення або ремонту, почистити, протерти без промивання і випробувати з еталоном або прийнятою магістральною частиною ум. № 483.010 (483М.010).

При відповідності показників роботи головних частин пункту 4.3 Інструкції ЦВ-ЦЛ-0013, їх не розбирати, а ставити на вагони зі збереженням пломби заводу та встановленням додаткової бірки ремонтного підрозділу .

Якщо до закінчення гарантійного терміну (3,5 роки) на приладі збереглася пломба заводу, а він несправний, необхідно скласти акт-рекламацію за встановленим порядком і викликати представника заводу для перевірки несправного приладу і підписання акту. Головні частини під діючим гарантійним терміном, які не мають заводської пломби, а також із заводською пломбою, але дуже забруднені або із зовнішнім пошкодженням, ремонтувати без попереднього випробування.

2 РЕМОНТ ГОЛОВНОЇ ЧАСТИНИ УМ. № 466.110

Після обмивки і очистки, головна частина подається па стіл ремонту повітророзподільників, де проводиться її розбирання в такій послідовності.

2.1 Відгвинтити гайки і роз'єднати кришку 5, корпус 9, вузол діафрагми 8 (рисунок 1).

2.2 Відгвинтити гайку 12 і витягти із корпусу з упоркою.

2.3 Витягти із корпусу шток 14 та пружину 13.

2.4 Відкрутити заглушку зворотного клапана 30, вийняти упор та діаіірагму.

2.5 Відгвинтити фіксатор 25 і вивернути упорку 24, витягти регулювальну упорку 23, гвинт 22 та пружини 19, 20, витягти поршень 18 з манжетою 28.

2.6 Розібрати вузол діафрагми (рисунок 2) за допомогою спеціальної оправки, па яку розмістити правий диск і відкручувати гаечним ключем 32 мм лівий диск. Забороняється затискувати диски за їхню зовнішню поверхню на зовнішній поверхні дисків, а також на внутрішній робочій поверхні корпусу і кришки головної частини.

Не допускаються забоїни і глибокі риски із гострими кромками.

Мілкі риси на радіусах дисків зачищаються наждачним папером або оксамитовим терпугом.

Дросельні отвори діаметром 0,5 (0,6) мм у правому диску діафрагми прочистити і продути без калібровки.

Гайку 12 відкручувати тільки торцевим ключем 65 мм. При цьому необхідно дотримуватися застережних заходів у зв'язку з тим, що на гайку 12 через упорку 11 діє пружина 15.

Шток головної частини 8 (рисунок 3) виймається і вставляється в зборі із втулкою 1, пружиною 15 і обоймою 9.

Для перевірки і заміни манжет на хвостовику штоку необхідно дотримуватися застережних заходів, стиснуті за допомогою пристрою пружини 15 втулкою 1, витягти штифт із хвостовика штоку і загрузити пружину 15.

Шток головної частини може бути виконаний у двох варіантах -суцільному (нерозбірному) і розбірному.

Для зняття манжет із розбірного штоку на його середній частині і з місці початку хвостовика передбачені площини під гаєчний ключ 19 мм.

Затискувати шток для розбирання в лещатах забороняється.

Ремонт суцільного штоку, включаючи заміну манжет, проводити аналогічно головній частині ум. № 270.023.

Розбирання кришки (рисунок 4) проводити за допомогою гаєчних ключів і спеціального штопора.

Деталі і вузли голонної частини почистити від старого мастила. промити бензином, протерти і обдути стиснутим повітрям.. Переглянути, перевірити їхній стан.

Не допускаються забоїни, заусенці, відколи, зломи, тріщини. зрив різьби більше однієї нитки.

Дросельні отвори прочистити капроною ниткою і продути : стиснутим повітрям.

Діафрагма, прокладки, ущільнена. Манжети не повинні мати розшарувань, надривів, розривів.

Несправні деталі замінити на нові, аби відремонтовані, враховуючи що деталі головної частини ум. №466.110 не є взаємозамінними з деталями головної частини ум. №270 023.

3 СКЛАДАННЯ ГОЛОВНОЇ ЧАСТИНИ УМ. № 466.110

3.1 При складанні головної частини необхідно звернути увагу на те, що в ній пружина порожнього режиму 19 (№ 466.028), а на частині приладів і сідло випускного клапану (№466.007) не взаємозамінні з аналогічними деталями головної частини ум. № 270.023.

3.2 Манжети, всі поверхні тертя, всі направляючі поверхні деталей і вузлів змащувати топким шаром мастила ЖТ-79Л (ЖТ-72).

Різьбові з'єднання змащувати тонким шаром мастила ЖД або ЖБ.

3.3 При складанні вузла діафрагми необхідно звертати увагу на правильність постановки діафрагми (рисунок 2).

3.4 У корпус головної частини (рисунок 5) вставити:

зібраний вузол штока (рисунок 3);

пружину, вкрутивши гайку з упоркою;

поршень з манжетною;

пружини.

3.5 Вкрутити:

упорки;

в регулювальну упорку - гвинт, закріпивши його шплінтом; фіксатор, що повинен співпадати з пазом упорки.

3.6 Зібрати:

вузол зворотного клапана, вкрутивши заглушку в зборі з прокладкою; кришку з усіма її деталями (рисунок 4).

3.7 Зібраний вузол діафрагми вставити в кришку так, щоб зовнішній поясок діафрагми рівномірно входив у канавку кришки.

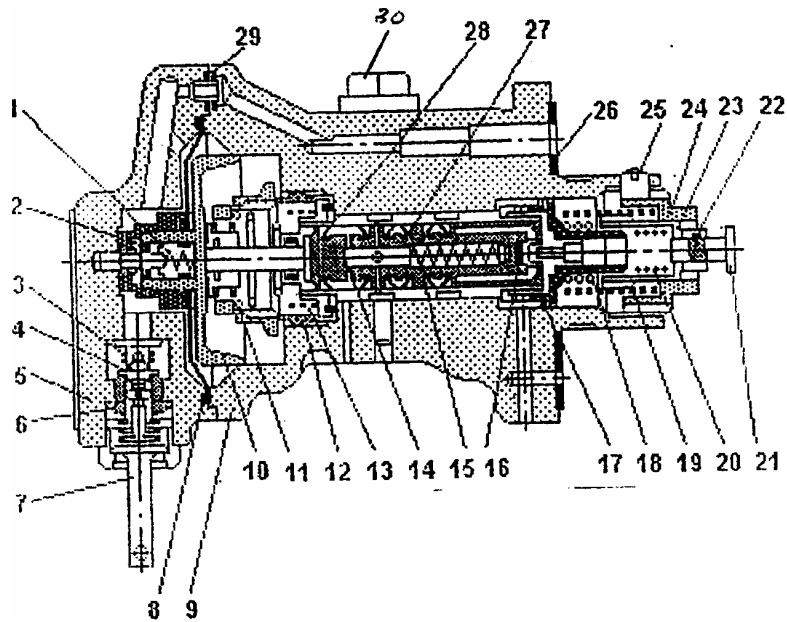
3.8 Кришку з діафрагмою встановити на корпус, поставити 4 болти і закрутити 4 гайки.

3.9 Після складання провести регулювання натиснення пружин 19, 20 за допомогою упорки 24 та гвинта 21 (рисунок 1).

4. ВИПРОБУВАННЯ ГОЛОВНОЇ ЧАСТИНИ УМ. №466.010

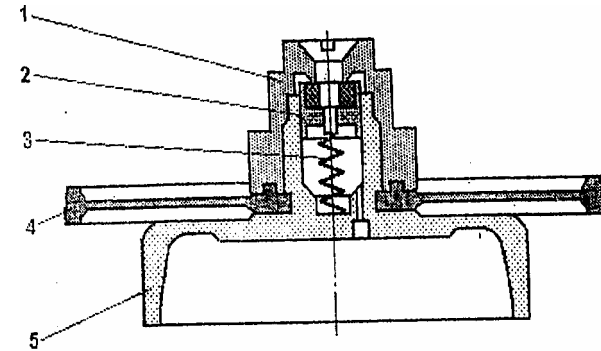
4.1 Відремонтовані головні частини випробовувати в комплекті з еталоном або відремонтованою і прийнятою магістральною частиною ум. №483.010 (483М.010).

4.2. Випробування і клеймування головної частини проводити в повній відповідності до діючої Інструкції по ремонту гальмового обладнання вагонів №ЦВ-ЦЛ-0013.



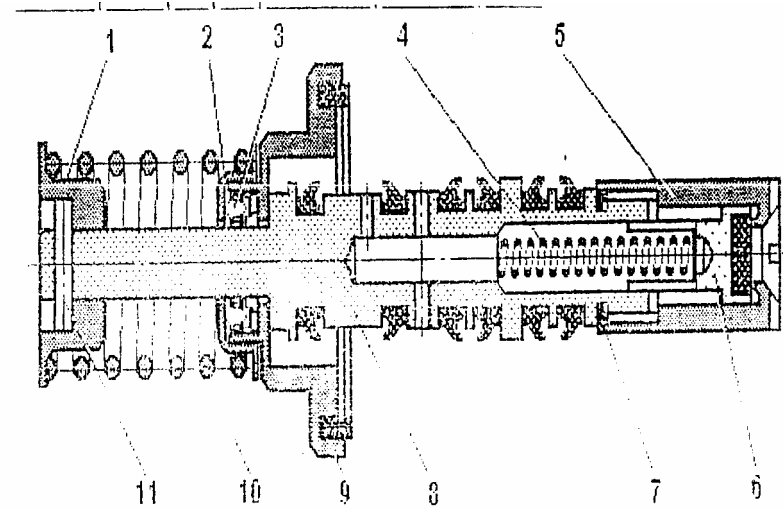
- | | |
|----------------------------------|---------------------|
| 16 - клапан; | 1 - пружина; |
| 17- манжета; | 2- гайка; |
| 18- поршень; | 3- пружина; |
| 19- зовнішня пружина; | 4- клапан; |
| 20- внутрішня пружина; | 5- кришка; |
| 21- регулювальний гвинт; | 6- сідло; |
| 22- гвинт штопорний; | 7- штовахач; |
| 23- регулювальна упорка; | 8- діафрагма; |
| 24- упорка; | 9- корпус; |
| 25- фіксатор; | 10- шайба затискна; |
| 26- прокладка; | 11- упорка; |
| 27- втулка; | 12-гайка; |
| 28- манжета; | 13- пружина; |
| 29-ущільнення; | 14- шток; |
| 30- заглушка зворотного клапана; | 15- пружина; |

Рисунок 1 - Головна частина 466.110 у зборі



- 1- гайка діафрагми (4666.008-1);
- 2- клапан (436.070);
- 3- пружина (260.123);
- 4- діафрагма (270.716-2);
- 5- шайба затискна (466.009);

Рисунок 2 - Вузол діафрагми



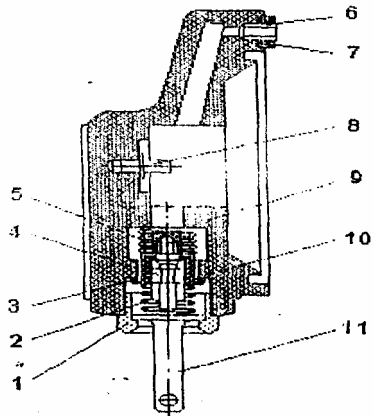
- 1 - втулка;
 - 2- упорка;
 - 3- сідло;
 - 4- пружина;
 - 5- сідло;
 - 6- клапан;
- Рисунок 3 - Вузол штока (466.050-1)
- 7- кільце;
 - 8- шток з манжетами;
 - 9- обойма;
 - 10- пружина;
 - 11 - штифт;

ПРОГРАМА-МЕТОДИКА

з ремонту і випробування головної частини ум. № 466.110
повітророзподільника ум. № 483.000 (483М.000)

ЦВ-0012

Укладачі: авторський колектив під керівництвом провідного
інженера Головного управління вагонного господарства
УКРЗАЛІЗНИЦІ РОМАНЮХИ Миколи Олексійовича
Відповідальний за випуск М.О. РОМАНЮХА Редакція авторів



- 1- седло штовхача;
- 2- пружина;
- 3- седло клапана;
- 4- клапан;
- 5- пружина;
- 6- ніпель;
- 7- ущільнення;
- 8- упор;
- 9- кришка;
- 10- кільце;
- 11 - штовхач

Рисунок 4 - Кришка (466.030-1)

Підписано до друку 24.09.1998р. Форматпаперу А5, папір для тиражувальних апаратів, друк • на різнографі. Замовлення № 77, тираж 500.

Надруковано видавничо-друкарським комплексом Київського інституту залізничного транспорту, 252049, м. Київ • 49, вул. Миколи Лукашевича, 19.

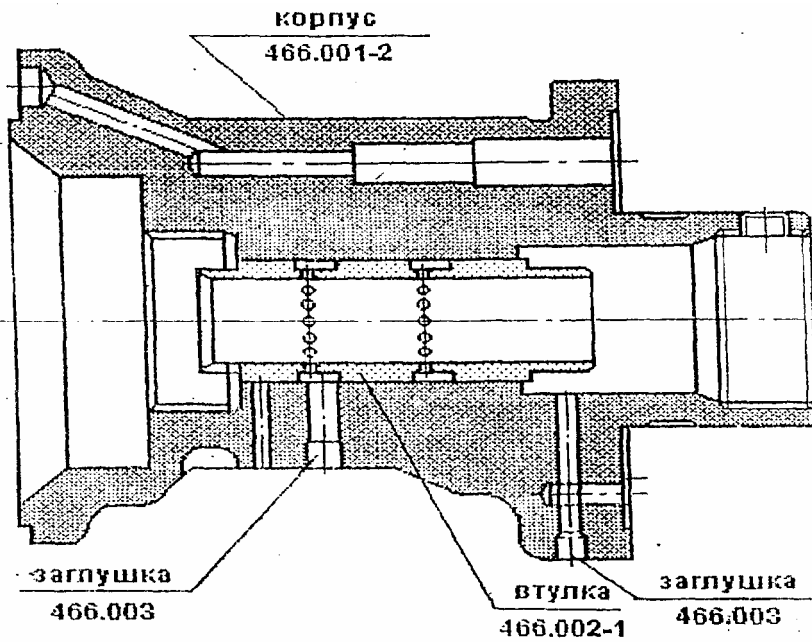


Рисунок 5 - Корпус головної частини ум. № 466.110 повітророзподільника
483 (483М)